



**НАЦИОНАЛЬНЫЙ ИНСТИТУТ
СИСТЕМНЫХ ИССЛЕДОВАНИЙ
ПРОБЛЕМ ПРЕДПРИНИМАТЕЛЬСТВА**

107031, Москва, ул. Рождественка, д.6/9/20 строение 1, тел./факс: (495) 624-65-93
E-mail: office@nisse.ru Internet: www.nisse.ru

**ДИНАМИКА РАЗВИТИЯ
МАЛОГО ПРЕДПРИНИМАТЕЛЬСТВА
В РЕГИОНАХ РОССИИ
В ЯНВАРЕ-ИЮНЕ 2009 ГОДА**

Ежеквартальный информационно-аналитический доклад

Январь 2010 года

Подготовлен Ф.С. Сайдуллаевым
и А.М. Шестоперовым

МОСКВА
2010

Оглавление

ВВЕДЕНИЕ	4
1. КОЛИЧЕСТВО ЗАРЕГИСТРИРОВАННЫХ МАЛЫХ ПРЕДПРИЯТИЙ	7
2. СРЕДНЕСПИСОЧНАЯ ЧИСЛЕННОСТЬ РАБОТНИКОВ МАЛЫХ ПРЕДПРИЯТИЙ	9
3. ОБОРОТ МАЛЫХ ПРЕДПРИЯТИЙ	11
4. ИНВЕСТИЦИИ В ОСНОВНОЙ КАПИТАЛ НА МАЛЫХ ПРЕДПРИЯТИЯХ.....	13
ОСНОВНЫЕ ВЫВОДЫ.....	15
ПРИЛОЖЕНИЯ.....	16
<i>Рисунок 1. РАСПРЕДЕЛЕНИЕ РЕГИОНОВ ПО КОЛИЧЕСТВУ МП НА 100 ТЫС. ЖИТЕЛЕЙ НА 1 ИЮЛЯ 2008 Г И 1 ИЮЛЯ 2009 Г.....</i>	16
<i>Рисунок 2. РАСПРЕДЕЛЕНИЕ РЕГИОНОВ ПО ДОЛЕ СРЕДНЕСПИСОЧНОЙ ЧИСЛЕННОСТИ РАБОТНИКОВ МАЛЫХ ПРЕДПРИЯТИЙ В ОБЩЕЙ СРЕДНЕСПИСОЧНОЙ ЧИСЛЕННОСТИ ЗАНЯТЫХ В ЯНВАРЕ-ИЮНЕ 2008 Г. И ЯНВАРЕ-ИЮНЕ 2009 Г.</i>	17
<i>Рисунок 3. РАСПРЕДЕЛЕНИЕ РЕГИОНОВ ПО ОБЪЕМУ ОБОРОТА МАЛЫХ ПРЕДПРИЯТИЙ НА ДУШУ НАСЕЛЕНИЯ В ЯНВАРЕ-ИЮНЕ 2008 Г. И ЯНВАРЕ-ИЮНЕ 2009 Г. С УЧЕТОМ СН, В % ОТ СРЕДНЕГО ПО РФ.....</i>	18
<i>Рисунок 4. РАСПРЕДЕЛЕНИЕ РЕГИОНОВ ПО ТЕМПАМ РОСТА/СОКРАЩЕНИЯ ОБОРОТА МАЛЫХ ПРЕДПРИЯТИЙ В ЯНВАРЕ-ИЮНЕ 2009 Г. ПО СРАВНЕНИЮ С ЯНВАРЕМ-ИЮНЕМ 2008 Г. С УЧЕТОМ ИПЦ.....</i>	19
<i>Рисунок 5. РАСПРЕДЕЛЕНИЕ РЕГИОНОВ ПО ОБЪЕМУ ИНВЕСТИЦИЙ В ОСНОВНОЙ КАПИТАЛ НА МАЛЫХ ПРЕДПРИЯТИЯХ В РАСЧЕТЕ НА ДУШУ НАСЕЛЕНИЯ В ЯНВАРЕ-ИЮНЕ 2008 Г. И ЯНВАРЕ-ИЮНЕ 2009 Г. С УЧЕТОМ СН, В % ОТ СРЕДНЕГО ПО РФ.....</i>	20
<i>Таблица 1. КОЛИЧЕСТВО МП НА 100 ТЫС. ЖИТЕЛЕЙ НА 1 ИЮЛЯ 2008 Г. И 1 ИЮЛЯ 2009 Г. ПО РЕГИОНАМ РФ.</i>	21
<i>Таблица 2. СРЕДНЕСПИСОЧНАЯ ЧИСЛЕННОСТЬ ЗАНЯТЫХ НА МП (БЕЗ УЧЕТА СОВМЕСТИТЕЛЕЙ И РАБОТАЮЩИХ ПО ДОГОВОРАМ ГРАЖДАНСКО-ПРАВОВОГО ХАРАКТЕРА) В РЕГИОНАХ РФ В ЯНВАРЕ-ИЮНЕ 2009 Г.</i>	23
<i>Таблица 3. ОБОРОТ МП В РЕГИОНАХ РФ В ЯНВАРЕ-ИЮНЕ 2009 Г.</i>	26
<i>Таблица 4. ИНВЕСТИЦИИ В ОСНОВНОЙ КАПИТАЛ НА МП В РЕГИОНАХ РФ В ЯНВАРЕ-ИЮНЕ 2009 Г.....</i>	28

Введение

Предлагаемый доклад продолжает серию ежеквартальных докладов о различиях между регионами Российской Федерации в развитии малого предпринимательства, основанных на ежеквартальных данных Федеральной службы государственной статистики. Подготовка докладов осуществляется автономной некоммерческой организацией «Национальный институт системных исследований проблем предпринимательства» (АНО «НИСИП») с 2002 года.

С 1 января 2008 года вступил в силу Федеральный закон от 24 июля 2007 года № 209-ФЗ «О развитии малого и среднего предпринимательства в Российской Федерации» (далее также – Федеральный закон). Одним из ключевых нововведений, установленных в Федеральном законе, является принципиально новый подход к критериям выделения субъектов малого и среднего предпринимательства. Так, с 1 января 2008 года критериями отнесения предприятий к соответствующей категории являются средняя численность работников, независимо от вида деятельности, и предельные значения выручки от реализации или балансовой стоимости активов.

Согласно нормам Федерального закона к субъектам малого предпринимательства относятся внесенные в единый государственный реестр юридических лиц потребительские кооперативы и коммерческие организации (за исключением государственных и муниципальных унитарных предприятий), а также физические лица, внесенные в единый государственный реестр индивидуальных предпринимателей и осуществляющие предпринимательскую деятельность без образования юридического лица, крестьянские (фермерские) хозяйства, соответствующие следующим условиям:

1) для юридических лиц – суммарная доля участия Российской Федерации, субъектов Российской Федерации, муниципальных образований, иностранных юридических лиц, иностранных граждан, общественных и религиозных организаций (объединений), благотворительных и иных фондов в уставном (складочном) капитале (паевом фонде) указанных юридических лиц не должна превышать двадцать пять процентов (за исключением активов акционерных инвестиционных фондов и закрытых паевых инвестиционных фондов), доля участия, принадлежащая одному или нескольким юридическим лицам, не являющимся субъектами малого и среднего предпринимательства, не должна превышать двадцать пять процентов;

2) средняя численность работников за предшествующий календарный год не должна превышать 100 человек включительно; среди малых предприятий выделяются также микропредприятия – до 15 человек;

3) выручка от реализации товаров (работ, услуг) без учета налога на добавленную стоимость или балансовая стоимость активов (остаточная стоимость основных средств и нематериальных активов) за предшествующий календарный год не должна превышать предельные значения, установленные Правительством Российской Федерации.

Постановлением Правительства Российской Федерации от 22 июля 2008 года № 556 «О предельных значениях выручки от реализации товаров (работ, услуг) для каждой категории субъектов малого и среднего предпринимательства» указанные предельные значения определены следующим образом:

- для микропредприятий – 60 млн. рублей;
- для малых предприятий – 400 млн. рублей.

С 1 января 2010 года также вступает в силу часть 2 статьи 4 Федерального закона, определяющая, что предельные значения выручки от реализации товаров (работ, услуг) и балансовой стоимости активов устанавливаются Правительством Российской Федерации один раз в пять лет с учетом данных сплошных статистических наблюдений за деятельностью субъектов малого и среднего предпринимательства.

Изменения коснулись и порядка ведения статистических наблюдений за деятельностью малых предприятий: в соответствии с Правилами проведения выборочных статистических наблюдений за деятельностью субъектов малого и среднего предпринимательства (утверждены Постановлением Правительства Российской Федерации от 16 февраля 2008 года № 79), статистические данные в сфере малого предпринимательства формируются без учета микропредприятий. Статистические наблюдения за деятельностью микропредприятий проводятся один раз в год.

В настоящий момент Федеральной службой государственной статистики осуществляется переход к новой системе статистического учета субъектов малого предпринимательства. В связи с этим ввиду отсутствия полных статистических данных (в квартальном разрезе) в докладе **не учитываются индивидуальные предприниматели без образования юридического лица, микропредприятия и средние предприятия.**

Для оценки текущей ситуации в докладе используются следующие показатели:

- прирост/сокращение количества зарегистрированных малых предприятий на 100 тыс. населения за период с 1 июля 2008 г. по 1 июля 2009 г.;
- увеличение/сокращение среднесписочной численности занятых на малых предприятиях за период января-июня 2009 г. по сравнению с январем-июнем 2008 г.;
- рост/спад объема оборота малых предприятий в январе-июне 2009 г. по сравнению с январем-июнем 2008 г.;
- рост/спад инвестиций в основной капитал на малых предприятиях в январе-июне 2009 г. по сравнению с январем-июнем 2008 г.;

Для учета инфляции показатели объемов оборота и инвестиций в основной капитал корректировались на региональные индексы потребительских цен.

Используемые сокращения: АО – автономный округ, ИПЦ – индекс потребительских цен, МП – малые предприятия, СН – стоимость фиксированного набора потребительских товаров и услуг для межрегиональных сопоставлений покупательной способности¹, ФО – федеральный округ.

¹ Использование при расчете значений рассматриваемых в докладе показателей стоимости фиксированного набора потребительских товаров и услуг для межрегиональных сопоставлений покупательной способности позволяет учитывать межрегиональные различия в уровне потребительских цен и обеспечивает возможность для сравнения региональных значений показателей между собой.

(с) 2001-2010 АНО «НИСИП».

Авторские права на исследование принадлежат коллективу авторов АНО «НИСИП». Воспроизведение, распространение, перевод, переработка, доведение до всеобщего сведения исследования или отдельных его частей разрешается только при условии обязательной ссылки на АНО «НИСИП» и с указанием источника публикации.

1. Количество зарегистрированных малых предприятий

Таблица 1.1

Количество зарегистрированных малых предприятий по федеральным округам Российской Федерации

Федеральные округа	Количество зарегистрированных МП на 1 июня 2009 г. в расчете на 100 тыс. чел. населения ¹		
	единиц	прирост / сокращение (-) за период 01.07.2008- 01.07.2009	в % от среднего по РФ
РФ	160,5	-41,06	100,0
Центральный ФО	197,0	-23,5	122,8
Северо-Западный ФО	231,4	0,4	144,2
Южный ФО	119,8	-54,5	74,7
Приволжский ФО	156,1	-36,3	97,3
Уральский ФО	129,2	38,0	80,5
Сибирский ФО	131,1	-100,4	81,7
Дальневосточный ФО	148,2	-138,6	92,4

¹ исходя из численности населения на 1 января 2009 г.

На 1 июля 2009 г. число зарегистрированных малых предприятий в целом по РФ составило 227,7 тыс. единиц, что на 20,4% меньше, чем по состоянию на 1 июля 2008 г. Количество МП в расчете на 100 тыс. жителей по сравнению с уровнем 1 июля 2008 г. снизилось на 41 ед. и составило 160,5 ед.

Лидерами по уровню падения количества малых предприятий на 100 тыс. жителей выступили Дальневосточный и Сибирский федеральные округа, где их количество снизилось на 138,6 ед. и 100,4 ед. соответственно. В Южном, Приволжском и Центральном федеральных округах также отмечено снижение количества малых предприятий.

Рост показателя наблюдался в Уральском федеральном округе, где количество малых предприятий на 100 тыс. жителей увеличилось на 38 ед. (рост показателя зафиксирован во всех субъектах округа). Незначительно вырос показатель в Северо-Западном федеральном округе – 0,4 ед.

Таблица 1.2

Распределение регионов по группам с различной динамикой числа зарегистрированных малых предприятий на 100 тыс. жителей за период с 1 июля 2008 г. по 1 июля 2009 г.

<i>Изменение числа МП на 100 тыс. жителей</i>	<i>Количество регионов</i>
Сильное сокращение (свыше 100 ед.)	18
Среднее сокращение (от 50 до 100 ед.)	6
Небольшое сокращение (от 0,1 до 50 ед.)	18
Небольшое увеличение (от 0,1 до 50 ед.)	36
Среднее увеличение (от 50 до 100 ед.)	4
Сильное увеличение (свыше 100 ед.)	1

На 1 июля 2009 г. по сравнению с 1 июля 2008 г. количество МП на 100 тыс. жителей выросло в 41 регионе.

Максимальное увеличение показателя отмечено в Московской области (на 106,8 ед.), общее количество малых предприятий здесь за год выросло на 58% до уровня 19,7 тыс. ед. Значительно выросли показатели Хабаровского края (на 90,3 ед.), Республики Коми (на 86,9 ед.), Тверской и Владимирской областей (на 53,0 ед. и 51,8 ед. соответственно).

Наиболее значительное падение показателя в Республике Саха (Якутия), общее количество зарегистрированных малых предприятий в республике сократилось с 6,2 тыс. ед. на 1 июля 2008 г. до 877 ед. на 1 июля 2009 г. Значительное сокращение показателя отмечено также в Волгоградской (на 363,8 ед.), Новосибирской (на 358,2 ед.) и Томской (на 356,2 ед.) областях, а также в Камчатском крае (на 271,0 ед.).

2. Среднесписочная численность работников малых предприятий

Таблица 2.1

Среднесписочная численность занятых на МП по федеральным округам Российской Федерации в январе-июне 2009 г.

Федеральные округа	Среднесписочная численность работников МП ¹		Доля занятых на МП в общей среднесписочной численности занятых	
	тыс. чел.	в % к январю-июню 2008 г.	%	изменение относительно января-июня 2008 г., п.п.
РФ	5771,5	92,8	12,1	-0,53
Центральный ФО	1656,1	100,0	12,1	0,46
Северо-Западный ФО	674,0	82,9	13,0	-2,24
Южный ФО	731,6	84,8	13,0	-2,23
Приволжский ФО	1303,7	90,4	12,8	-0,81
Уральский ФО	466,3	128,1	10,3	2,58
Сибирский ФО	736,2	86,5	11,9	-1,45
Дальневосточный ФО	269,4	116,5	12,0	1,88

¹ без внешних совместителей и работающих по договорам гражданско-правового характера

По итогам января-июня 2009 г. среднесписочная численность занятых на МП (без учета внешних совместителей и работающих по договорам гражданско-правового характера) в целом по стране сократилась на 7,2% и составила 5 771,5 тыс. чел. Удельный вес работников МП в общей среднесписочной численности занятых составил 12,1%, сократившись на 0,5 п.п. по сравнению с показателем за аналогичный период 2008 г.

Рост числа занятых на малых предприятиях отмечен лишь в Дальневосточном и Уральском федеральных округах – на 16,5% и 28,1% соответственно.

Наиболее заметно среднесписочная численность занятых на малых предприятиях снизилась в Южном и Северо-Западном федеральных округах – на 15,2% и 17,1% соответственно. В Сибирском федеральном округе численность занятых на малых предприятиях упала на 13,5%, в Приволжском – на 9,6%.

Таблица 2.2

Изменение среднесписочной численности занятых на МП по регионам в январе-июне 2009 г. по сравнению с январем-июнем 2008 г.

<i>Изменение среднесписочной численности работников МП</i>	<i>Количество регионов</i>
Сильное сокращение (свыше 30%)	7
Среднее сокращение (10-30%)	18
Небольшое сокращение (менее 10%)	25
На прежнем уровне (малозначительное изменение)	3
Небольшое увеличение (менее 10%)	17
Среднее увеличение (10-30%)	9
Сильное увеличение (свыше 30%)	4

В январе-июне 2009 г. прирост среднесписочной численности занятых на МП отмечается в 30 регионах.

Наиболее значительно показатель вырос в Хабаровском крае, численность занятых на малых предприятиях региона в январе-июне 2009 года по сравнению с аналогичным периодом прошлого года выросла в 2,3 раза и составила 84,8 тыс. человек, или 15,7% от общего числа занятых в экономике региона. Значительное улучшение показателя отмечено также во Владимирской области (на 40,2%), Ханты-Мансийском федеральном округе (на 36,1%), Республике Карелия (на 33,1%), Оренбургской (27,2%), Тюменской (на 24,0%) и Московской (на 23,2%) областях.

Максимальное снижение количество занятых на малых предприятиях зафиксировано в Вологодской области (на 48,8%), Алтайском крае (на 46,3%), Республике Северная Осетия-Алания (на 43,0%), Ленинградской (на 32,7%) и Вологодской (на 32,4%) областях, Удмуртской Республике (на 32,1%) и Самарской области (на 30,9%).

3. Оборот малых предприятий

Таблица 3.1

Объемы оборота МП по федеральным округам Российской Федерации в январе-июне 2009 г.

Федеральные округа	Объем оборота в январе-июне 2009 г.		
	млн. руб.	на душу населения, руб. ¹	в % к январю-июню 2008 г. ¹
РФ	3 896 981,2	27 462,1	75,34
Центральный ФО	1 257 214,4	33 867,3	79,59
Северо-Западный ФО	598 855,6	44 484,0	74,88
Южный ФО	440 758,8	19 245,8	72,56
Приволжский ФО	721 514,8	23 924,6	73,16
Уральский ФО	447 802,8	36 540,5	106,48
Сибирский ФО	379 354,0	19 408,8	61,02
Дальневосточный ФО	131 224,7	20 313,1	83,86

¹ исходя из численности населения на 1 января 2009 г.

² с учетом региональных ИПЦ

В январе-июне 2009 г. объем оборот МП в целом по РФ сократился на 24,7% относительно аналогичного периода предыдущего года.

Сокращение показателя в целом по стране сопровождалось сокращением показателя во всех федеральных округах, за исключением Уральского федерального округа, где оборот малых предприятий с учетом ИПЦ вырос на 6,5%. Наиболее значительное сокращение объема оборота МП произошло в Сибирском и Южном федеральных округах – на 39,0% и 27,4% соответственно.

В январе-июне 2009 г. объем оборота МП с учетом ИПЦ по сравнению с аналогичным показателем прошлого года вырос лишь в 22 регионах.

Лидерами по росту показателя стали Кабардино-Балкарская Республика (показатель вырос на 87,1%), Ханты-Мансийский автономный округ (на 40,8%), Карачаево-Черкесская Республика (на 38,6%), Нижегородская (на 35,4%) и Ивановская (на 32,1%) области.

Рост показателя свыше 20,0% зафиксирован также в Республике Алтай (на 28,0%), Ямало-Ненецком автономном округе (на 25,5%), Тюменской (на 23,9%), Смоленской (на 22,2%) и Пензенской (на 22,0%) областях.

Таблица 3.2

Распределение регионов по группам с различной динамикой оборота МП в январе-июне 2009 г. относительно января-июня 2008 г. (с учетом ИПЦ)

<i>Изменение объемов оборота</i>	<i>Количество регионов</i>
Очень сильное сокращение (свыше 50%)	5
Сильное сокращение (30-50%)	17
Среднее сокращение (10-30%)	29
Небольшое сокращение (до 10%)	10
Небольшое увеличение (до 10%)	8
Среднее увеличение (10-30%)	9
Сильное увеличение (30-50%)	4
Очень сильное увеличение (свыше 50%)	1

Наихудшая динамика показателя характерна для Алтайского края, Ярославской и Ленинградской областей, Пермского края и Новгородской области: объем оборота МП с учетом ИПЦ за 2 квартала 2009 года в указанных регионах сократился более чем в 2 раза по сравнению с аналогичным показателем прошлого года.

4. Инвестиции в основной капитал на малых предприятиях

Таблица 4.1

Инвестиции в основной капитал на МП по федеральным округам Российской Федерации в январе-июне 2009 г.

Федеральные округа	Объем инвестиций в январе-июне 2009 г.		
	млн. руб.	на душу населения, руб. ¹	в % к январю-июню 2008 г. ²
РФ	106 607,9	751,27	78,84
Центральный ФО	25 707,4	692,52	99,93
Северо-Западный ФО	6062,7	450,35	56,43
Южный ФО	20 215,7	882,72	84,04
Приволжский ФО	24 070,4	798,15	72,96
Уральский ФО	9182,7	749,31	92,17
Сибирский ФО	19 766,8	1 011,33	69,62
Дальневосточный ФО	1963,2	303,90	62,03

¹ исходя из численности населения на 1 января 2009 г.

² с учетом региональных ИПЦ

В январе-июне 2009 г. продолжилась тенденция к падению объема инвестиций в основной капитал на МП: за указанный период показатель в целом по РФ сократился на 21,2%.

Отрицательная динамика показателя характерна для всех федеральных округов. Наиболее сильное сокращение отмечено в Северо-Западном федеральном округе и Дальневосточном федеральном округе – на 43,6% и на 38,0% соответственно. Наименьшее сокращение показателя произошло в Центральном федеральном округе – менее 0,1%.

В отдельных регионах инвестиции в рассматриваемых периодах (в январе-июне 2008 г. и/или январе-июне 2009 г.) не осуществлялись, либо их объемы оказывались малы, в связи с чем Федеральная служба государственной статистики не включала их в статистические сводки, где значения показателя агрегированы по млн. рублей. К таким регионам относятся Чеченская Республика и Республика Ингушетия.

По итогам января-июня 2009 г. лишь в 23 регионах отмечена положительная динамика объема инвестиций в основной капитал на малых предприятиях по сравнению с аналогичным периодом прошлого года.

Наибольший рост показателя (свыше 100%) наблюдался в Республиках Северная Осетия-Алания (в 6,5 раза) и Калмыкия (в 4,5 раза), а также в Новгородской (в 3,2 раза), Белгородской (в 3,1 раза) и Пензенской (в 2,2 раза) областях.

Таблица 4.2

Распределение регионов по группам с различной динамикой инвестиций в основной капитал на МП в январе-июне 2009 г. относительно января-июня 2008 г. (с учетом ИПЦ)

<i>Изменение объемов инвестиций</i>	<i>Количество регионов</i>
Регионы, данные по которым отсутствуют	2
Сильное сокращение (50-100%)	27
Среднее сокращение (30-50%)	15
Небольшое сокращение (до 30%)	16
Небольшое увеличение (до 30%)	8
Среднее увеличение (30-50%)	4
Сильное увеличение (50-100%)	6
Очень сильное увеличение (свыше 100%)	5

Наибольшее сокращение объема инвестиций в основной капитал на МП с учетом ИПЦ произошло в Чувашской Республике (на 86,7%), Рязанской области (на 81,5%), в Забайкальском (на 81,2%) и Хабаровском (на 77,2%) краях, Республике Татарстан (на 77,0%) и Архангельской области (на 76,2%).

Основные выводы

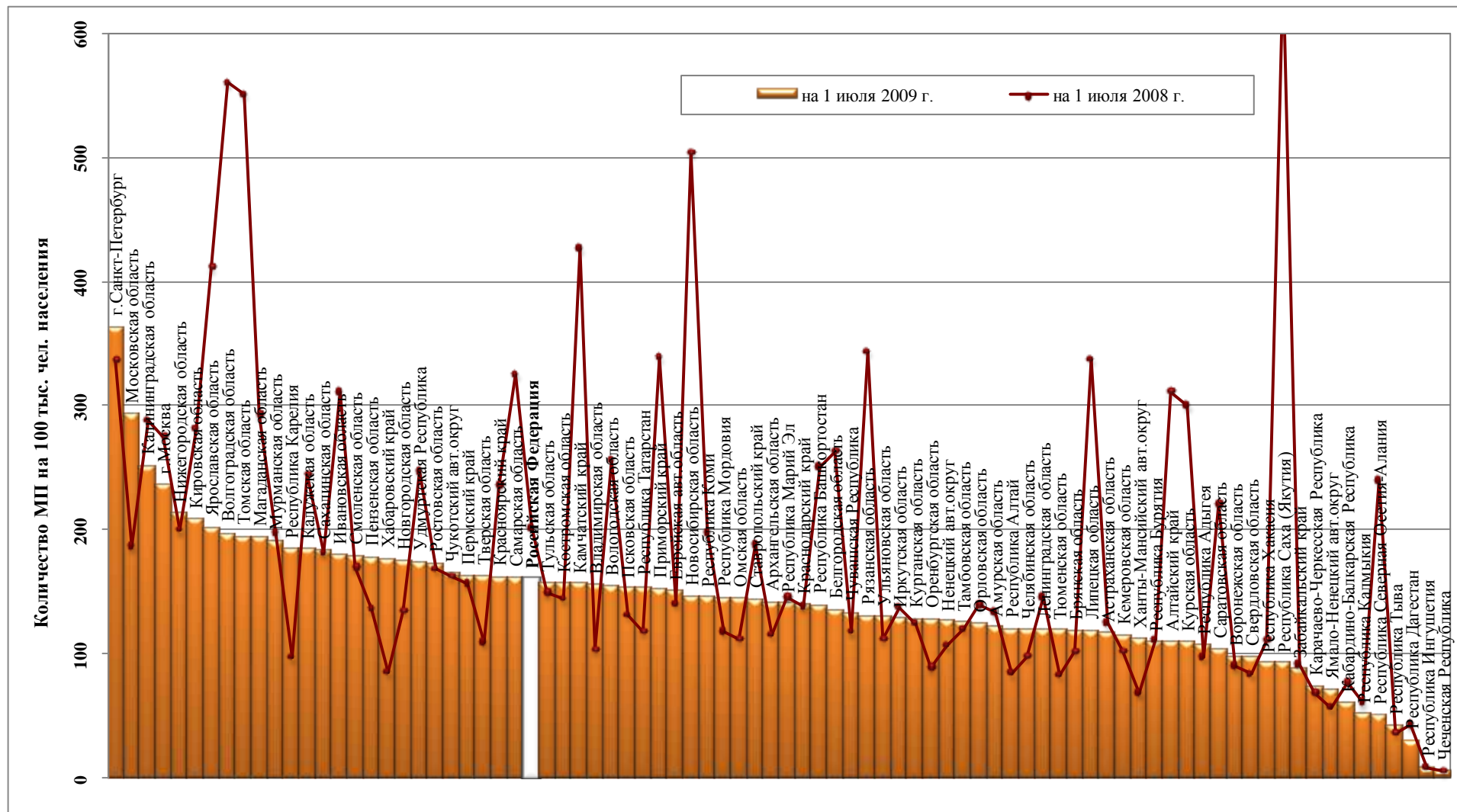
1. По итогам первых двух кварталов 2009 г. в целом по РФ по всем используемым в мониторинге показателям развития малого предпринимательства отмечается негативная динамика.

2. В январе-июне 2009 г. относительно аналогичного периода предыдущего года зафиксировано снижение количества зарегистрированных малых предприятий в целом по РФ. Снижение количества зарегистрированных МП сопровождалось снижением среднесписочной численности занятых на малых предприятиях. Доля занятых на малых предприятиях в общей среднесписочной численности занятых сократилось до уровня 12,1%. Объем оборота МП сократился на 24,7%. Кроме того, продолжилась тенденция к сокращению объемов инвестиций в основной капитал на МП: данный показатель сократился на 21,2%.

3. Итоги деятельности малых предприятий в январе-июне 2009 г. относительно января-июня 2008 г. в региональном разрезе можно рассматривать как отрицательные. Количество малых предприятий увеличилось в 41 регионе; рост среднесписочной численности занятых на МП отмечен в 30 регионах; рост объема оборота МП – в 22 регионах; рост объема инвестиций в основной капитал на МП – в 23 регионах.

Приложения

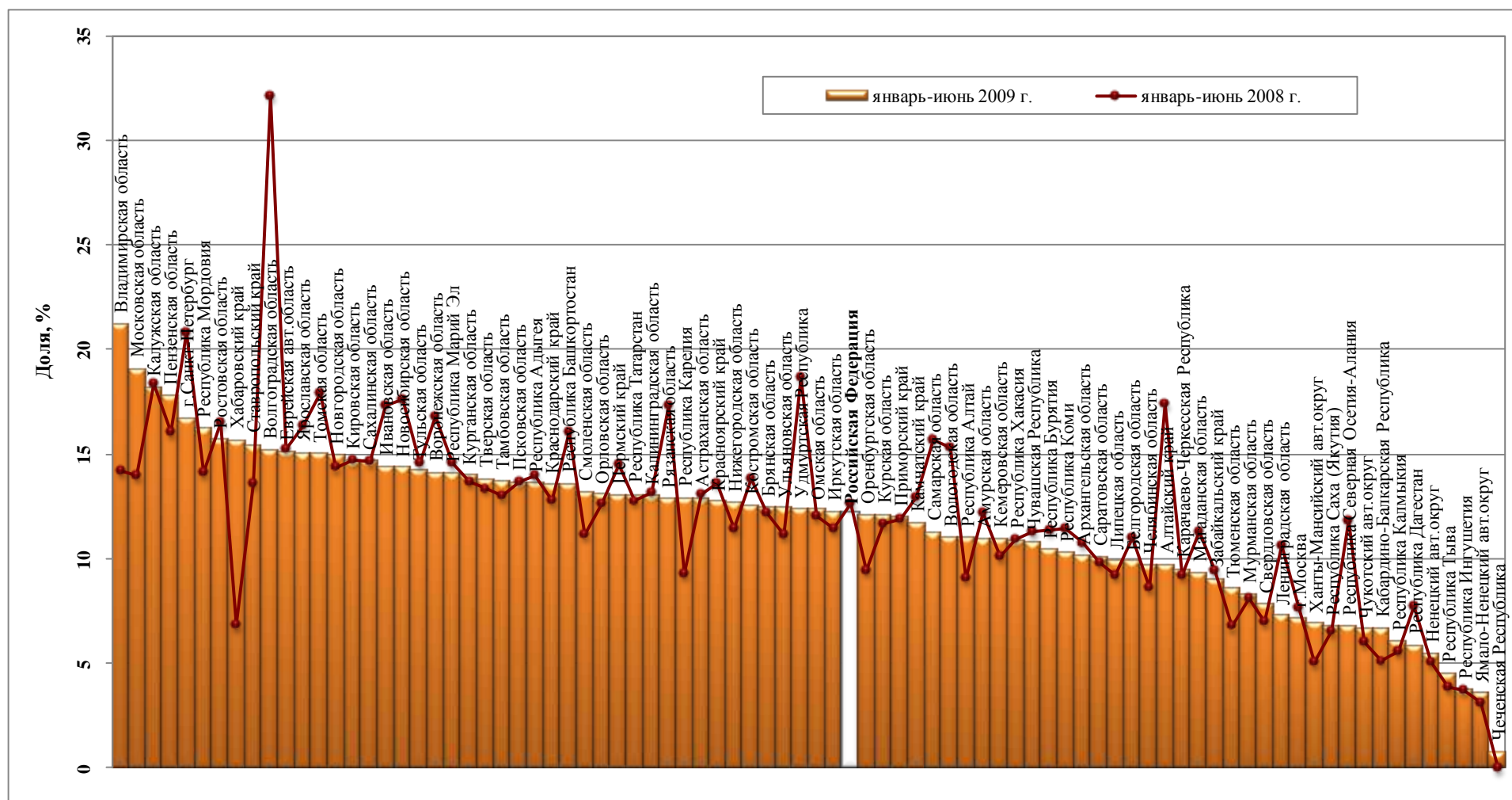
Рисунок 1. Распределение регионов по количеству МП на 100 тыс. жителей на 1 июля 2008 г. и 1 июля 2009 г.



(с) 2001-2010 АНО «НИСИП».

Авторские права на исследование принадлежат коллективу авторов АНО «НИСИП». Воспроизведение, распространение, перевод, переработка, доведение до всеобщего сведения исследования или отдельных его частей разрешается только при условии обязательной ссылки на АНО «НИСИП» и с указанием источника публикации.

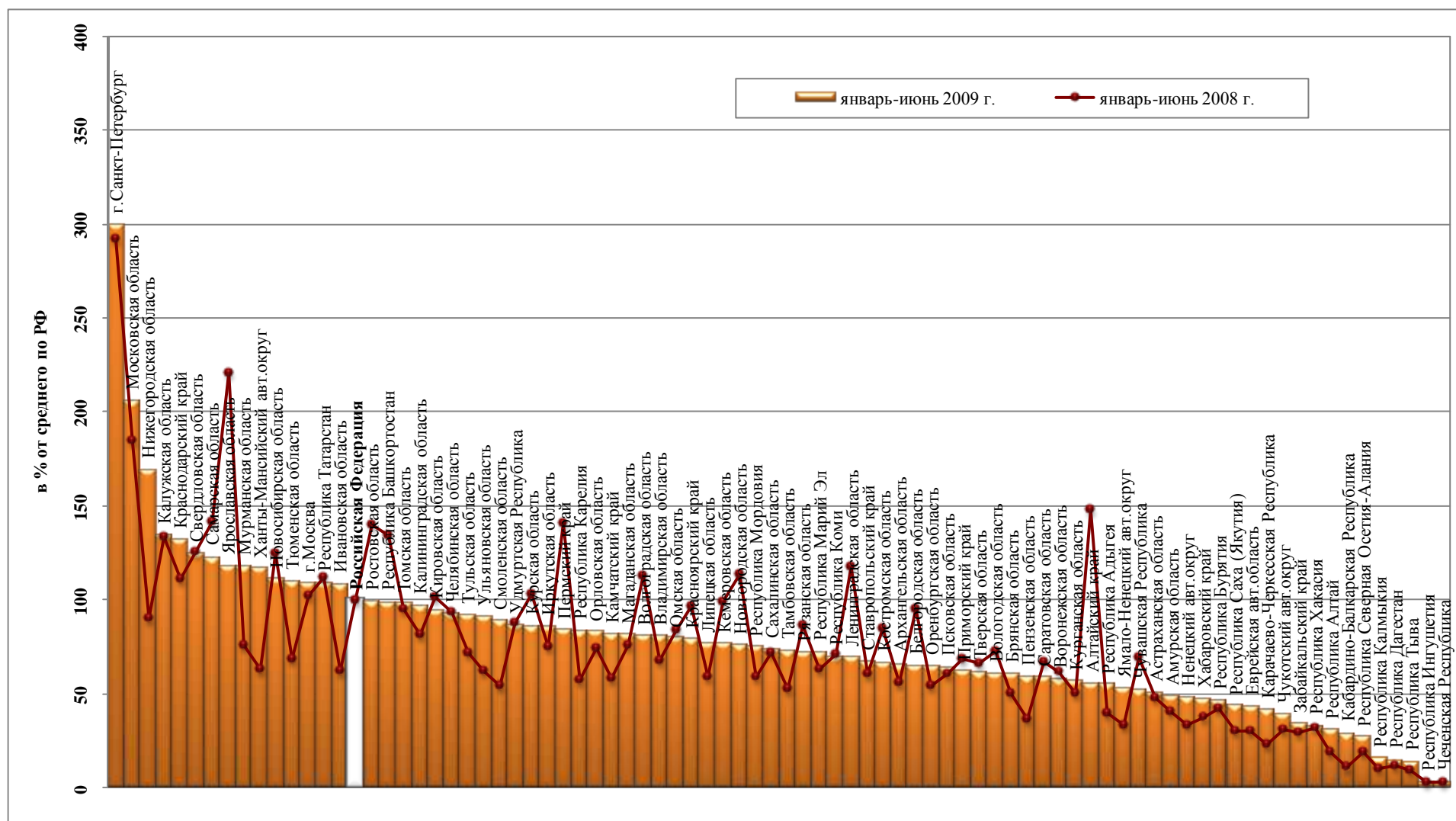
Рисунок 2. Распределение регионов по доле среднесписочной численности работников малых предприятий в общей среднесписочной численности занятых в январе-июне 2008 г. и январе-июне 2009 г.



(с) 2001-2010 АНО «НИСИПП».

Авторские права на исследование принадлежат коллективу авторов АНО «НИСИПП». Воспроизведение, распространение, перевод, переработка, доведение до всеобщего сведения исследования или отдельных его частей разрешается только при условии обязательной ссылки на АНО «НИСИПП» в указании источника публикации.

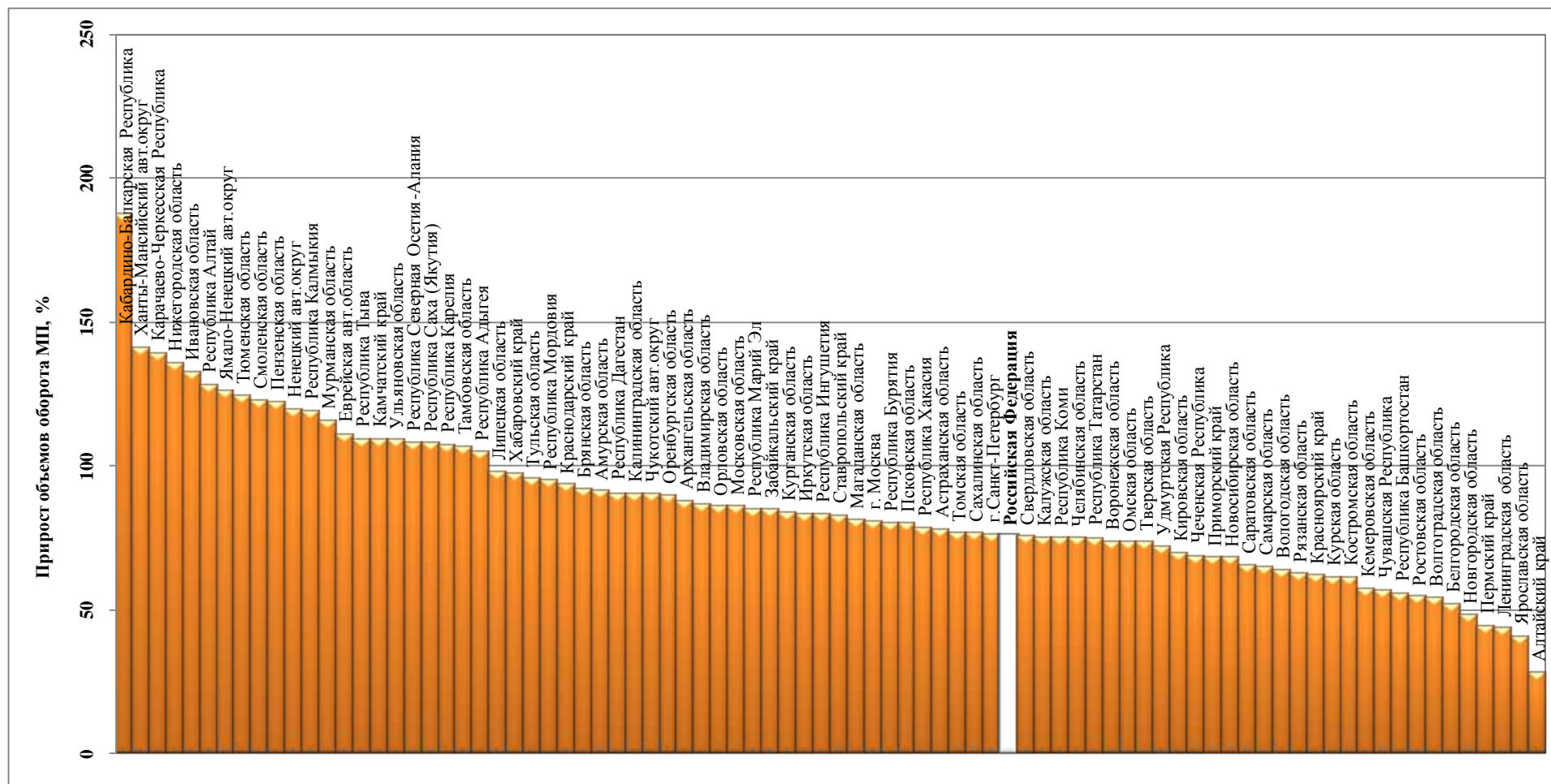
Рисунок 3. Распределение регионов по объему оборота малых предприятий на душу населения в январе-июне 2008 г. и январе-июне 2009 г. с учетом СН, в % от среднего по РФ



(с) 2001-2010 АНО «НИСИП».

Авторские права на исследование принадлежат коллективу авторов АНО «НИСИП». Воспроизведение, распространение, перевод, переработка, доведение до всеобщего сведения исследования или отдельных его частей разрешается только при условии обязательной ссылки на АНО «НИСИП» и с указанием источника публикации.

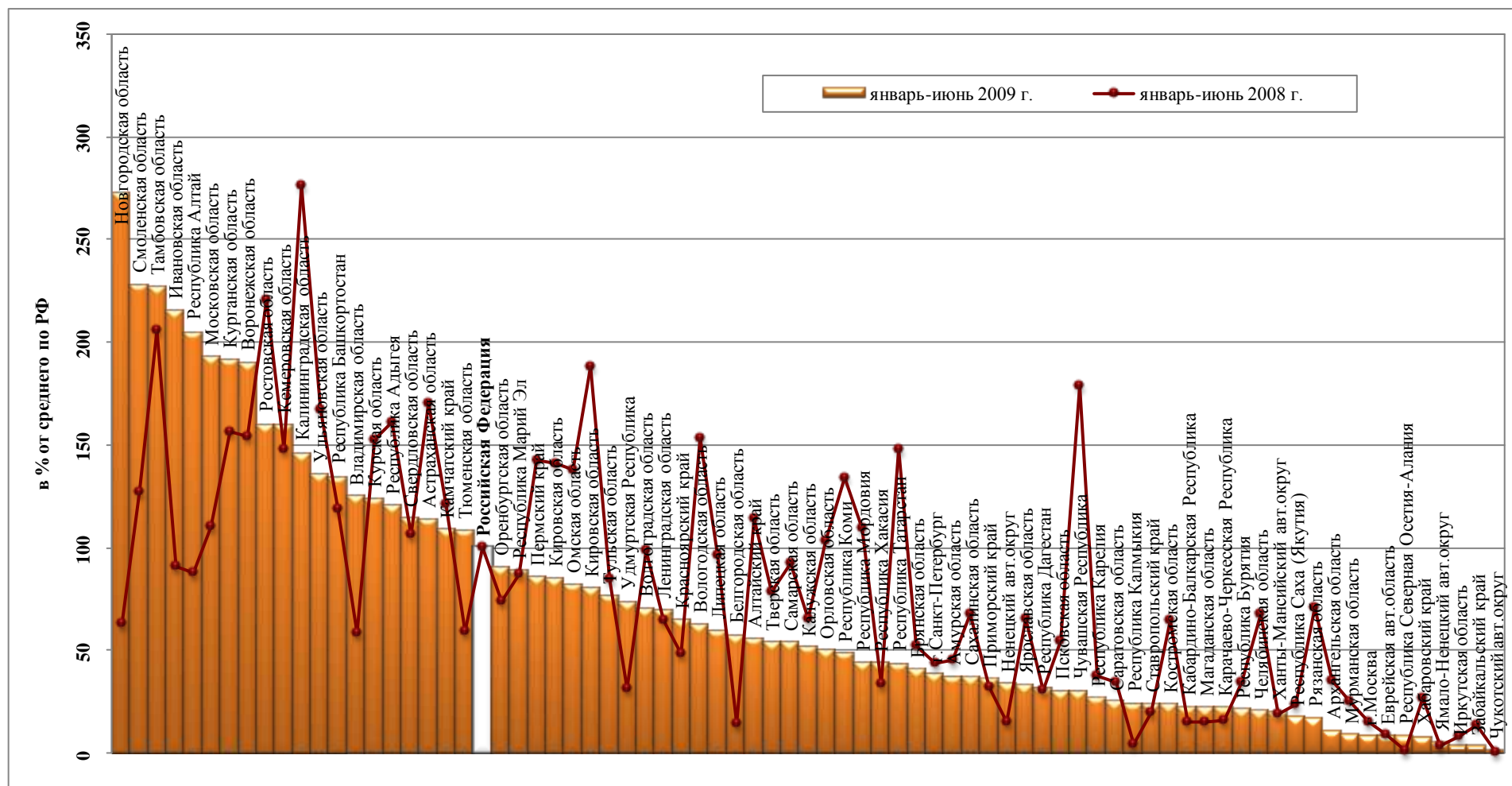
Рисунок 4. Распределение регионов по темпам роста/сокращения оборота малых предприятий в январе-июне 2009 г. по сравнению с январем-июнем 2008 г. с учетом ИПЦ



(с) 2001-2010 АНО «НИСИПП».

Авторские права на исследование принадлежат коллективу авторов АНО «НИСИПП». Воспроизведение, распространение, перевод, переработка, доведение до всеобщего сведения исследования или отдельных его частей разрешается только при условии обязательной ссылки на АНО «НИСИПП» и с указанием источника публикации.

Рисунок 5. Распределение регионов по объему инвестиций в основной капитал на малых предприятиях в расчете на душу населения в январе-июне 2008 г. и январе-июне 2009 г. с учетом СН, в % от среднего по РФ



Для наглядности на рисунке не отображены Новосибирская область (значения в январе-июне 2008 г. и январе-июне 2009 г. составили, соответственно, 493,5% и 470,8%), Пензенская область (147,3% и 419,1%), Томская область (540,2% и 409,7%), Нижегородская область (181,1% и 327,2%) и Краснодарский край (208,4% и 304,4%)

(с) 2001-2010 АНО «НИСИПП».

Авторские права на исследование принадлежат коллективу авторов АНО «НИСИПП». Воспроизведение, распространение, перевод, переработка, доведение до всеобщего сведения исследования или отдельных его частей разрешается только при условии обязательной ссылки на АНО «НИСИПП» и с указанием источника публикации.

Таблица 1. Количество МП на 100 тыс. жителей на 1 июля 2008 г. и 1 июля 2009 г. по регионам РФ.

Субъект РФ	Количество МП на 100 тыс. жителей		
	на 1 июля 2008 г., ед.	на 1 июля 2009 г., ед.	изменение за период 1.07.2008-1.07.2009, ед.
Российская Федерация	201,52	160,46	-41,06
Алтайский край	311,82	109,74	-202,08
Амурская область	133,85	121,35	-12,50
Архангельская область	116,13	141,76	25,63
Астраханская область	125,59	116,59	-9,00
Белгородская область	263,64	135,27	-128,37
Брянская область	101,95	118,57	16,62
Владимирская область	103,97	155,72	51,75
Волгоградская область	560,73	196,93	-363,80
Вологодская область	256,20	154,07	-102,12
Воронежская область	90,29	97,88	7,59
г. Москва	275,52	236,98	-38,54
г. Санкт-Петербург	337,39	363,74	26,35
Еврейская автономная область	140,67	151,02	10,34
Забайкальский край	91,52	88,00	-3,51
Ивановская область	311,22	179,95	-131,27
Иркутская область	138,02	128,71	-9,30
Кабардино-Балкарская Республика	76,96	60,18	-16,79
Калининградская область	288,03	251,02	-37,01
Калужская область	245,31	184,07	-61,24
Камчатский край	427,29	156,31	-270,97
Карачаево-Черкесская Республика	68,55	73,74	5,19
Кемеровская область	102,85	115,17	12,32
Кировская область	281,76	208,18	-73,58
Костромская область	145,04	156,58	11,53
Краснодарский край	138,82	139,54	0,72
Красноярский край	236,48	161,92	-74,56
Курганская область	124,74	128,48	3,74
Курская область	300,39	109,31	-191,08
Ленинградская область	145,90	119,31	-26,59
Липецкая область	338,21	118,54	-219,67
Магаданская область	293,09	193,90	-99,19
Московская область	186,82	293,60	106,78
Мурманская область	197,78	191,23	-6,56
Ненецкий АО	107,09	126,12	19,03
Нижегородская область	199,98	213,61	13,63
Новгородская область	135,49	175,39	39,90
Новосибирская область	504,13	145,92	-358,21
Омская область	112,49	145,32	32,84
Оренбургская область	89,05	128,01	38,96
Орловская область	140,04	124,74	-15,29
Пензенская область	136,74	177,85	41,11
Пермский край	156,76	162,86	6,11

(с) 2001-2010 АНО «НИСИПП».

Авторские права на исследование принадлежат коллективу авторов АНО «НИСИПП». Воспроизведение, распространение, перевод, переработка, доведение до всеобщего сведения исследования или отдельных его частей разрешается только при условии обязательной ссылки на АНО «НИСИПП» и с указанием источника публикации.

Субъект РФ	Количество МП на 100 тыс. жителей		
	на 1 июля 2008 г., ед.	на 1 июля 2009 г., ед.	изменение за период 1.07.2008- 1.07.2009, ед.
Приморский край	339,51	152,06	-187,45
Псковская область	131,72	152,93	21,21
Республика Адыгея	97,47	106,83	9,36
Республика Алтай	84,97	119,98	35,00
Республика Башкортостан	250,84	138,91	-111,93
Республика Бурятия	111,78	109,92	-1,87
Республика Дагестан	43,16	29,98	-13,18
Республика Ингушетия	8,81	7,87	-0,94
Республика Калмыкия	61,29	51,76	-9,53
Республика Карелия	97,44	184,29	86,85
Республика Коми	198,00	145,53	-52,47
Республика Марий Эл	146,04	141,12	-4,92
Республика Мордовия	118,04	145,37	27,33
Республика Саха (Якутия)	652,70	92,34	-560,36
Республика Северная Осетия-Алания	240,02	50,16	-189,86
Республика Татарстан	118,56	152,87	34,31
Республика Тыва	36,58	42,68	6,10
Республика Хакасия	111,50	92,37	-19,13
Ростовская область	169,09	172,90	3,80
Рязанская область	344,09	130,69	-213,40
Самарская область	325,36	161,38	-163,98
Саратовская область	220,57	104,24	-116,32
Сахалинская область	181,66	183,08	1,42
Свердловская область	83,95	97,53	13,58
Смоленская область	170,15	178,72	8,57
Ставропольский край	188,28	144,17	-44,11
Тамбовская область	120,16	125,26	5,11
Тверская область	109,89	162,84	52,95
Томская область	551,02	194,80	-356,22
Тульская область	149,59	156,91	7,32
Тюменская область	83,60	118,86	35,27
Удмуртская Республика	247,20	173,70	-73,50
Ульяновская область	112,41	130,19	17,79
Хабаровский край	85,92	176,19	90,27
Ханты-Мансийский АО	68,76	111,78	43,02
Челябинская область	98,32	119,70	21,38
Чеченская Республика	5,62	5,49	-0,13
Чувашская Республика	117,89	132,96	15,07
Чукотский АО	163,14	165,59	2,45
Ямало-Ненецкий АО	57,12	71,00	13,88
Ярославская область	412,01	201,76	-210,25

Таблица 2. Среднесписочная численность занятых на МП (без учета совместителей и работающих по договорам гражданско-правового характера) в регионах РФ в январе-июне 2009 г.

Субъект РФ	Среднесписочная численность работников МП в январе-июне 2009 г.		Доля занятых на МП в общей среднесписочной численности занятых в январе-июне 2009 г.	
	тыс. человек	в % к январю-июню 2008 г.	%	изменение относительно января-июня 2008 г., п.п.
Российская Федерация	5771,5	92,8	12,1	-0,5
Алтайский край	70,1	53,7	9,7	-7,7
Амурская область	30,2	87,7	10,9	-1,3
Архангельская область	45,3	89,1	10,1	-0,7
Астраханская область	38,8	94,7	12,8	-0,3
Белгородская область	46,8	86,8	9,9	-1,2
Брянская область	45,9	98,1	12,4	0,2
Владимирская область	100,7	140,2	21,2	7,0
Волгоградская область	126,0	51,3	15,2	-17,0
Вологодская область	48,2	67,6	11,0	-4,3
Воронежская область	103,5	82,2	14,1	-2,7
г. Москва	374,5	91,7	7,2	-0,5
г. Санкт-Петербург	336,8	78,6	16,7	-4,1
Еврейская автономная область	7,7	93,7	15,1	-0,2
Забайкальский край	29,3	93,5	9,0	-0,4
Ивановская область	43,1	80,4	14,4	-3,0
Иркутская область	96,4	105,0	12,2	0,8
Кабардино-Балкарская Республика	9,5	118,5	6,6	1,5
Калининградская область	43,4	94,4	13,0	-0,2
Калужская область	61,5	97,2	18,1	-0,2
Камчатский край	14,6	89,9	11,7	-1,3
Карачаево-Черкесская Республика	8,6	99,3	9,5	0,3
Кемеровская область	104,0	103,1	10,9	0,9
Кировская область	65,7	97,5	14,7	0,0
Костромская область	28,1	85,2	12,5	-1,4
Краснодарский край	196,6	103,4	13,5	0,8
Красноярский край	131,6	94,6	12,7	-0,9
Курганская область	37,8	99,2	13,9	0,2
Курская область	44,5	102,1	12,1	0,4
Ленинградская область	39,4	67,3	7,2	-3,4
Липецкая область	38,4	104,3	9,9	0,7
Магаданская область	6,5	78,6	9,3	-2,0
Московская область	406,9	123,3	19,0	5,1
Мурманская область	25,8	98,9	8,3	0,2
Ненецкий АО	1,6	98,5	5,4	0,4
Нижегородская область	164,3	109,1	12,6	1,2
Новгородская область	34,0	102,8	14,9	0,5
Новосибирская область	122,1	77,4	14,3	-3,3
Омская область	75,8	98,1	12,3	0,3

(с) 2001-2010 АНО «НИСИПП».

Авторские права на исследование принадлежат коллективу авторов АНО «НИСИПП». Воспроизведение, распространение, перевод, переработка, доведение до всеобщего сведения исследования или отдельных его частей разрешается только при условии обязательной ссылки на АНО «НИСИПП» и с указанием источника публикации.

Субъект РФ	Среднесписочная численность работников МП в январе-июне 2009 г.		Доля занятых на МП в общей среднесписочной численности занятых в январе-июне 2009 г.	
	тыс. человек	в % к январю-июню 2008 г.	%	изменение относительно января-июня 2008 г., п.п.
Оренбургская область	84,3	127,2	12,1	2,7
Орловская область	33,1	98,2	13,0	0,4
Пензенская область	72,0	107,4	17,8	1,7
Пермский край	119,1	85,5	13,0	-1,5
Приморский край	71,8	100,0	12,0	0,1
Псковская область	29,3	95,0	13,6	0,0
Республика Адыгея	13,1	100,0	13,6	-0,4
Республика Алтай	6,6	121,6	11,0	1,9
Республика Башкортостан	175,3	76,1	13,5	-2,5
Республика Бурятия	27,8	91,8	10,4	-1,0
Республика Дагестан	22,7	73,1	5,8	-2,0
Республика Ингушетия	1,4	100,7	3,7	0,0
Республика Калмыкия	4,1	102,6	6,0	0,5
Республика Карелия	30,5	133,1	12,9	3,6
Республика Коми	39,7	88,0	10,2	-1,2
Республика Марий Эл	29,5	94,7	14,1	-0,5
Республика Мордовия	43,9	109,7	16,2	2,1
Республика Саха (Якутия)	24,2	101,2	6,8	0,2
Республика Северная Осетия-Алания	9,5	57,0	6,7	-5,1
Республика Татарстан	175,8	99,8	13,0	0,3
Республика Тыва	3,1	110,0	4,5	0,6
Республика Хакасия	16,5	86,8	10,9	-0,1
Ростовская область	187,0	93,6	15,7	-0,8
Рязанская область	47,5	70,8	12,9	-4,4
Самарская область	134,3	69,1	11,3	-4,4
Саратовская область	73,4	98,5	10,0	0,2
Сахалинская область	27,6	95,9	14,7	0,0
Свердловская область	123,7	105,8	7,8	0,8
Смоленская область	40,7	113,8	13,2	2,1
Ставропольский край	113,4	110,6	15,4	1,8
Тамбовская область	41,1	101,5	13,7	0,6
Тверская область	57,9	97,5	13,8	0,4
Томская область	52,8	81,7	15,0	-2,9
Тульская область	69,0	96,6	14,2	-0,4
Тюменская область	129,5	124,0	8,5	1,7
Удмуртская Республика	71,2	67,9	12,3	-6,3
Ульяновская область	53,0	102,4	12,4	1,3
Хабаровский край	84,8	225,0	15,7	8,8
Ханты-Мансийский АО	52,6	136,1	6,9	1,9
Челябинская область	111,1	106,1	9,7	1,1
Чеченская Республика	1,0	101,6	0,7	-
Чувашская Республика	42,0	86,5	10,8	-0,5
Чукотский АО	2,0	105,9	6,6	0,6

(с) 2001-2010 АНО «НИСИП».

Авторские права на исследование принадлежат коллективу авторов АНО «НИСИП». Воспроизведение, распространение, перевод, переработка, доведение до всеобщего сведения исследования или отдельных его частей разрешается только при условии обязательной ссылки на АНО «НИСИП» и с указанием источника публикации.

Субъект РФ	Среднесписочная численность работников МП в январе-июне 2009 г.		Доля занятых на МП в общей среднесписочной численности занятых в январе-июне 2009 г.	
	тыс. человек	в % к январю-июню 2008 г.	%	изменение относительно января-июня 2008 г., п.п.
Ямало-Ненецкий АО	11,6	113,7	3,5	0,4
Ярославская область	72,7	90,4	15,0	-1,4

Таблица 3. Оборот МП в регионах РФ в январе-июне 2009 г.

Субъект РФ	Объем оборота МП в январе-июне 2009 г.		
	млн. рублей	в % к январю-июню 2008 г. с учетом ИПЦ	в % от среднего по РФ с учетом СН
Российская Федерация	3896981,2	75,3	100,0
Алтайский край	32939,5	27,5	55,0
Амурская область	12918,2	90,7	48,5
Архангельская область	24920,2	87,1	65,6
Астраханская область	12202,5	77,2	49,7
Белгородская область	23110,6	51,8	64,8
Брянская область	18491,0	91,5	60,5
Владимирская область	29943,3	86,3	80,2
Волгоградская область	52890,8	53,7	80,3
Вологодская область	20699,4	63,6	60,8
Воронежская область	35851,5	73,2	57,1
г. Москва	439391,7	80,4	108,9
г. Санкт-Петербург	398314,4	75,8	299,1
Еврейская автономная область	2506,7	110,5	42,8
Забайкальский край	9555,5	84,5	33,6
Ивановская область	29300,1	132,1	108,1
Иркутская область	55865,4	83,0	85,4
Кабардино-Балкарская Республика	5747,8	187,1	28,5
Калининградская область	27098,5	90,0	96,8
Калужская область	33500,6	74,6	134,3
Камчатский край	13842,0	108,9	81,4
Карачаево-Черкесская Республика	4159,9	138,6	40,8
Кемеровская область	48732,9	56,8	76,2
Кировская область	32384,4	69,1	94,3
Костромская область	11024,1	60,6	66,3
Краснодарский край	182697,3	93,1	131,9
Красноярский край	65720,4	61,8	79,1
Курганская область	12943,3	83,5	56,7
Курская область	23814,7	60,7	85,6
Ленинградская область	31000,1	43,1	68,9
Липецкая область	20579,1	97,4	76,2
Магаданская область	5320,7	80,5	80,9
Московская область	417056,0	85,5	205,4
Мурманская область	34928,7	115,2	117,4
Ненецкий АО	923,2	119,2	47,9
Нижегородская область	146293,7	135,4	169,1
Новгородская область	12367,4	47,7	75,5
Новосибирская область	80831,3	67,6	110,9
Омская область	38469,4	72,9	79,4
Оренбургская область	31242,6	89,4	64,3
Орловская область	15322,7	85,6	82,9
Пензенская область	18900,5	122,0	59,1
Пермский край	63439,1	44,2	83,4
Приморский край	40973,8	67,8	61,8

(с) 2001-2010 АНО «НИСИПП».

Авторские права на исследование принадлежат коллективу авторов АНО «НИСИПП». Воспроизведение, распространение, перевод, переработка, доведение до всеобщего сведения исследования или отдельных его частей разрешается только при условии обязательной ссылки на АНО «НИСИПП» и с указанием источника публикации.

Субъект РФ	Объем оборота МП в январе-июне 2009 г.		
	млн. рублей	в % к январю-июню 2008 г. с учетом ИПЦ	в % от среднего по РФ с учетом СН
Псковская область	11022,5	79,4	63,8
Республика Адыгея	6025,1	104,6	54,7
Республика Алтай	1858,5	128,0	30,4
Республика Башкортостан	91786,0	55,2	98,5
Республика Бурятия	11709,0	79,7	46,0
Республика Дагестан	8774,7	90,0	13,8
Республика Ингушетия	316,0	82,7	2,7
Республика Калмыкия	1052,0	118,8	15,6
Республика Карелия	15730,4	106,9	82,9
Республика Коми	21850,8	74,5	69,4
Республика Марий Эл	11174,9	84,7	71,9
Республика Мордовия	14111,8	94,5	74,7
Республика Саха (Якутия)	15409,1	107,5	43,4
Республика Северная Осетия-Алания	4201,5	107,8	26,4
Республика Татарстан	93312,8	74,3	108,2
Республика Тыва	1098,2	108,9	13,4
Республика Хакасия	4524,8	77,8	32,4
Ростовская область	113191,2	54,1	99,1
Рязанская область	22133,6	62,3	72,0
Самарская область	112567,3	64,3	122,5
Саратовская область	34102,5	65,0	58,5
Сахалинская область	15191,0	76,2	73,1
Свердловская область	148710,2	75,3	124,5
Смоленская область	21394,3	122,2	88,3
Ставропольский край	48779,3	82,5	66,6
Тамбовская область	19591,2	106,3	72,5
Тверская область	22930,0	72,9	61,5
Томская область	28049,1	76,4	97,7
Тульская область	34940,6	95,2	91,8
Тюменская область	127542,8	123,9	109,6
Удмуртская Республика	29668,1	71,4	86,2
Ульяновская область	27358,8	108,7	91,0
Хабаровский край	24026,2	96,8	47,0
Ханты-Мансийский АО	66668,8	140,8	116,3
Челябинская область	79785,8	74,5	92,1
Чеченская Республика	720,8	68,3	2,5
Чувашская Республика	15172,2	56,6	51,6
Чукотский АО	1037,1	90,0	39,0
Ямало-Ненецкий АО	12151,9	125,5	52,8
Ярославская область	38839,2	40,2	117,5

Таблица 4. Инвестиции в основной капитал на МП в регионах РФ в январе-июне 2009 г.

Субъект РФ	Инвестиции в основной капитал на МП в январе-июне 2009 г.		
	млн. рублей	в % к январю-июню 2008 г. с учетом ИПЦ	в % от среднего по РФ с учетом СН
Российская Федерация	106607,9	78,8	100,0
Алтайский край	910,8	37,8	55,6
Амурская область	270,3	64,0	37,1
Архангельская область	112,6	23,8	10,8
Астраханская область	763,2	51,9	113,7
Белгородская область	558,3	306,9	57,2
Брянская область	337,0	60,9	40,3
Владимирская область	1272,3	162,0	124,6
Волгоградская область	1262,4	56,0	70,0
Вологодская область	579,6	32,1	62,2
Воронежская область	3264,8	101,4	190,1
г. Москва	926,3	44,3	8,4
г. Санкт-Петербург	1398,3	68,1	38,4
Еврейская автономная область	13,4	73,0	8,3
Забайкальский край	25,7	18,8	3,3
Ивановская область	1595,3	187,2	215,2
Иркутская область	60,5	31,8	3,4
Кабардино-Балкарская Республика	122,3	112,4	22,2
Калининградская область	1116,2	41,5	145,8
Калужская область	349,0	60,9	51,1
Камчатский край	506,0	73,0	108,8
Карачаево-Черкесская Республика	61,0	107,1	21,9
Кемеровская область	2795,1	83,2	159,7
Кировская область	798,4	46,7	84,9
Костромская область	107,8	29,6	23,7
Краснодарский край	11538,4	119,4	304,4
Красноярский край	1464,8	104,5	64,4
Курганская область	1192,3	93,7	191,0
Курская область	939,9	61,7	123,5
Ленинградская область	849,9	82,4	69,1
Липецкая область	437,0	48,4	59,1
Магаданская область	39,4	116,7	21,9
Московская область	10703,8	140,2	192,7
Мурманская область	70,2	26,8	8,6
Ненецкий АО	18,0	196,8	34,1
Нижегородская область	7746,4	136,3	327,2
Новгородская область	1221,4	321,7	272,6
Новосибирская область	9390,3	75,6	470,8
Омская область	1082,7	47,5	81,7
Оренбургская область	1192,9	96,1	89,8
Орловская область	252,2	38,5	49,9
Пензенская область	3667,3	221,7	419,1

(с) 2001-2010 АНО «НИСИПП».

Авторские права на исследование принадлежат коллективу авторов АНО «НИСИПП». Воспроизведение, распространение, перевод, переработка, доведение до всеобщего сведения исследования или отдельных его частей разрешается только при условии обязательной ссылки на АНО «НИСИПП» и с указанием источника публикации.

Субъект РФ	Инвестиции в основной капитал на МП в январе-июне 2009 г.		
	млн. рублей	в % к январю-июню 2008 г. с учетом ИПЦ	в % от среднего по РФ с учетом СН
Пермский край	1779,2	46,6	85,5
Приморский край	650,0	87,9	35,8
Псковская область	142,8	43,5	30,2
Республика Адыгея	361,7	58,5	120,0
Республика Алтай	342,5	196,8	204,6
Республика Башкортостан	3417,1	88,9	134,0
Республика Бурятия	148,1	47,0	21,2
Республика Дагестан	549,7	82,2	31,6
Республика Ингушетия	-	-	-
Республика Калмыкия	44,2	453,2	23,9
Республика Карелия	138,0	54,9	26,6
Республика Коми	415,7	28,7	48,2
Республика Марий Эл	378,0	79,0	88,9
Республика Мордовия	227,8	31,5	44,1
Республика Саха (Якутия)	168,8	56,8	17,4
Республика Северная Осетия-Алания	35,2	653,0	8,1
Республика Татарстан	1006,1	23,1	42,6
Республика Тыва	163,6	186,3	73,2
Республика Хакасия	165,8	101,1	43,4
Ростовская область	5000,7	57,8	160,0
Рязанская область	141,4	18,5	16,8
Самарская область	1348,3	45,2	53,6
Саратовская область	399,2	56,2	25,0
Сахалинская область	207,3	41,9	36,5
Свердловская область	3715,2	85,0	113,7
Смоленская область	1508,0	138,9	227,4
Ставропольский край	476,8	94,6	23,8
Тамбовская область	1676,5	88,3	226,9
Тверская область	548,0	55,7	53,7
Томская область	3217,0	58,9	409,7
Тульская область	793,4	70,3	76,2
Тюменская область	3442,5	147,5	108,2
Удмуртская Республика	751,6	32,2	79,9
Ульяновская область	1117,8	62,7	135,8
Хабаровский край	107,0	22,8	7,6
Ханты-Мансийский АО	312,4	84,1	19,9
Челябинская область	489,7	23,9	20,7
Чеченская Республика	-	-	-
Чувашская Республика	240,3	13,3	29,9
Чукотский АО	1,1	163,9	1,5
Ямало-Ненецкий АО	30,6	108,5	4,9
Ярославская область	296,5	39,6	32,8